



แผนส่งเสริมการท่องเที่ยว  
เทศบาลตำบลแม่ท่าช้าง ตำบลหางดง  
อำเภอหางดง จังหวัดเชียงใหม่



งานวิเคราะห์นโยบายและแผน  
สำนักปลัดเทศบาลตำบลแม่ท่าช้าง  
ตำบลหางดง อำเภอหางดง จังหวัดเชียงใหม่

## คำนำ

นโยบายในการพัฒนาบริการและส่งเสริมการท่องเที่ยวเพื่อให้ประเทศไทยเป็นศูนย์กลางการท่องเที่ยวแห่งเอเชีย โดยกำหนดเป้าหมายหลักในการพัฒนาด้านสาธารณสุขปกโรค ที่พัก สาธารณสุขพื้นฐาน การเข้าถึงแหล่งท่องเที่ยว รูปแบบการท่องเที่ยวที่หลากหลาย การเสนอวัฒนธรรมไทยที่เป็นเอกลักษณ์ การกำหนดมาตรฐานความปลอดภัยแก่นักท่องเที่ยว ซึ่งเป้าหมายดังกล่าวมีความจำเป็นต้องอาศัยความร่วมมือจากทุกฝ่าย เพื่อส่งเสริมให้การท่องเที่ยวของไทยได้พัฒนาอย่างเต็มศักยภาพ และบรรลุเป้าหมายได้ประโยชน์ด้วยกันทุกฝ่ายและมีความยั่งยืน นโยบายดังกล่าวมีความสำคัญต่อการส่งเสริมการท่องเที่ยวทุกระดับ โดยเฉพาะในระดับท้องถิ่น ประกอบกับแผนการกระจายอำนาจให้แก่องค์กรปกครองส่วนท้องถิ่นได้กำหนดให้การท่องเที่ยวแห่งประเทศไทยถ่ายโอนภารกิจด้านการท่องเที่ยวให้แก่องค์กรปกครองส่วนท้องถิ่น และนอกจากนี้งานด้านการส่งเสริมการท่องเที่ยวยังเป็นภารกิจตามอำนาจหน้าที่ขององค์กรปกครองส่วนท้องถิ่นตามที่กฎหมายกำหนด องค์กรปกครองส่วนท้องถิ่น ซึ่งมีแหล่งท่องเที่ยวและกิจกรรมด้านการท่องเที่ยว ควรมีแนวทางในการดำเนินการเพื่อให้เกิดประโยชน์สูงสุดต่อชุมชนและการท่องเที่ยวโดยรวมของประเทศ โดยยึดหลักการส่งเสริมการท่องเที่ยวตามที่การท่องเที่ยวแห่งประเทศไทยใช้เป็นแนวทางและแนวปฏิบัติในการดำเนินงานด้านการท่องเที่ยว

เทศบาลตำบลแม่ท่าช้าง เห็นว่าการจัดทำแผนส่งเสริมการท่องเที่ยวเทศบาลตำบลแม่ท่าช้าง เป็นสิ่งสำคัญที่องค์กรปกครองส่วนท้องถิ่นพึงกระทำ เพื่อเป็นการพัฒนาและส่งเสริมการท่องเที่ยวเป็นไปในทิศทางที่ถูกต้องและเหมาะสม ซึ่งต้องใช้การวางแผนอย่างเป็นระบบ จากนั้นก็นำแผนงานและโครงการไปสู่การปฏิบัติ โดยมีการกำกับดูแลติดตามจนบรรลุวัตถุประสงค์ที่กำหนดไว้ จึงได้จัดทำแผนส่งเสริมการท่องเที่ยว ประจำปีงบประมาณ พ.ศ. 2561 ขึ้น

เทศบาลตำบลแม่ท่าช้าง

# สารบัญ

หน้า

## ส่วนที่ ๑ สภาพทั่วไปและข้อมูลพื้นฐาน

๑.ด้านกายภาพ	๑
๒.ด้านการเมือง/การปกครอง	1
๓.ประชากร	๒
๔.สภาพสังคม	5
๕.ระบบการบริการพื้นฐาน	6
๖.ระบบเศรษฐกิจ	7
7.ศาสนา ประเพณี วัฒนธรรม	8
8.ทรัพยากรธรรมชาติ	9

## ส่วนที่ ๒ แผนที่เทศบาลตำบลแม่ท่าช้าง

10

## ส่วนที่ ๓ แผนส่งเสริมการท่องเที่ยว

11

# ส่วนที่ 1

## สภาพทั่วไปและข้อมูลพื้นฐาน

### ๑. ด้านกายภาพ

#### ๑.๑ ที่ตั้งของหมู่บ้านหรือชุมชนหรือตำบล

ตั้งอยู่ห่างจากอำเภอหางดง ประมาณ ๑ กิโลเมตร และห่างจากถนนสายเชียงใหม่ - ฮอด ประมาณ ๑,๘๐๐ เมตร

#### ๑.2 ลักษณะภูมิประเทศ

ทิศเหนือ ติดต่อกับตำบลบ้านแหวน และตำบลน้ำแพร่ อำเภอหางดง  
ทิศตะวันออก ติดต่อกับเทศบาลตำบลหางดง และตำบลหนองแก้ว อำเภอหางดง  
ทิศใต้ ติดต่อกับตำบลหารแก้ว อำเภอหางดง  
ทิศตะวันตก ติดต่อกับน้ำแพร่ อำเภอหางดง

#### จำนวนหมู่บ้าน ๖ หมู่

- จำนวนหมู่บ้านในเขตเทศบาล เต็มทั้งหมู่บ้าน ๓ บ้าน ได้แก่หมู่ที่ ๖, ๗, ๘
- จำนวนหมู่บ้านในเขตเทศบาล เต็มบางส่วน ๓ หมู่ ได้แก่หมู่ที่ ๑, ๕, ๙

#### ท้องถิ่นอื่นในตำบล

- จำนวนเทศบาล.....-.....แห่ง
- จำนวนเทศบาลตำบล.....๑.....แห่ง คือ เทศบาลตำบลหางดง

#### 1.3 ลักษณะภูมิอากาศ

ภูมิอากาศของภาคเหนือส่วนใหญ่เป็นแบบสะวันนา (Aw) คือ อากาศร้อนชื้นสลับกับฤดูแล้ง อุณหภูมิเฉลี่ยประจำปีอยู่ระหว่าง 24 -27 องศาเซลเซียส มีฤดู 3 ฤดู คือ ฤดูฝน (พ.ค.- ต.ค.) ฤดูหนาว (ต.ค. - ก.พ.) ฤดูร้อน (ก.พ. - พ.ค.)

#### 1.4 ลักษณะของดิน

-

### 2. ด้านการเมือง/การปกครอง

#### 2.1 เขตการปกครอง

เทศบาลตำบลแม่ท่าช้าง ประกอบด้วย หมู่บ้าน ทั้งหมด 6 หมู่บ้าน 2 ชุมชน มีเนื้อที่ประมาณ...

๔.๐๕๖ ...ตารางกิโลเมตร หรือจำนวนประมาณ...๒,๕๓๕.๐๐...ไร่

หมู่ที่ 1 บ้านท่าคว้าง	ผู้ใหญ่บ้าน	นายประพันธ์ จันดีมงคล
หมู่ที่ 5 บ้านแม่ซึก	ผู้ใหญ่บ้าน	นายยงยุทธ ไบมะลิ
หมู่ที่ 6 บ้านดงหลวง	กำนัน	นายธนิตย์พงศ์ ไชยพัฒน์อมร
หมู่ที่ 7 บ้านป่าแปะ - โรงวัว	ผู้ใหญ่บ้าน	นายสันต์โตด ดอกจันทร์
หมู่ที่ 8 บ้านกอง	ผู้ใหญ่บ้าน	นายธนพล ปวงเรือน
หมู่ที่ 9 บ้านดง	ผู้ใหญ่บ้าน	นายดิ่ง มงคล

## 2.2 การเลือกตั้ง

### ฝ่ายคณะผู้บริหาร

นายทรัพย์สินทวี	คำมา	ตำแหน่ง	นายกเทศมนตรีตำบลแม่ท่าช้าง
นายอินสอน	จันทะมงคล	ตำแหน่ง	รองนายกเทศมนตรีตำบลแม่ท่าช้าง
นายสุระกัน	วัยภา	ตำแหน่ง	รองนายกเทศมนตรีตำบลแม่ท่าช้าง
นายสถาพร	เสาร์แก่น	ตำแหน่ง	เลขาธิการนายกเทศมนตรีตำบลแม่ท่าช้าง

### ฝ่ายนิติบัญญัติ

นายชัชวาล	วรรณมาลา	ตำแหน่ง	ประธานสภาเทศบาลตำบลแม่ท่าช้าง
นายบุญเสริญ	พองคำ	ตำแหน่ง	รองประธานสภาเทศบาลตำบลแม่ท่าช้าง
นางรุ่งนภา	จมภู	ตำแหน่ง	เลขาธิการสภาเทศบาลตำบลแม่ท่าช้าง

### รายชื่อสมาชิกสภาเทศบาลตำบลแม่ท่าช้าง

ลำดับที่	ชื่อ - สกุล	สมาชิกสภาเขต	หมายเหตุ
๑	นายสมพงษ์ ศรีเรือง	๑	
๒	นายชัชวาลย์ วรรณมาลา	๑	
๓	นางบำเพ็ญ ดวงแก้ว	๑	
๔	นายจำนงค์ วงศ์คำเรือง	๑	
๕	นางนิภา ว่องไว	๑	
๖	นายบุญชัย กิติกุล	๒	
๗	นายบุญเสริญ พองคำ	๒	
๘	นายยงยุทธ ทีเชียว	๒	
๙	นายจำลอง บ้านเกาะใต้	๒	
๑๐	นายบุญมี ใจแข็ง	๒	
๑๑	นางรุ่งนภา จมภู	๒	

## 3. ประชากร

### 3.1 ข้อมูลเกี่ยวกับประชากร

เทศบาลตำบลแม่ท่าช้างเป็นพื้นที่ชนบทกึ่งเมือง ประชากรส่วนใหญ่เป็นคนพื้นถิ่นซึ่งอยู่อาศัยมานาน ประมาณร้อยละ 80 ของพื้นที่ ที่เหลือเป็นประชากรที่ย้ายถิ่นฐานมาจากภูมิลำเนาอื่น ซึ่งอาศัยอยู่ตามหมู่บ้านจัดสรร และรวมกันเป็นชุมชนใหม่ คือ ชุมชนเจริญทรัพย์ และชุมชนธารอิงดอย โดยแนวโน้มในอนาคต ชุมชนบ้านจัดสรรมีการขยายตัวเพิ่มมากขึ้น การเข้ามาของคนพื้นที่อื่นและแรงงานต่างด้าวมีเพิ่มมากขึ้น ซึ่งในอนาคตชุมชนดั้งเดิมมีแนวโน้มลดลงและจะหายไปกลายเป็นชุมชนเมืองในที่สุด

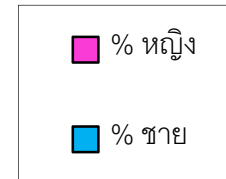
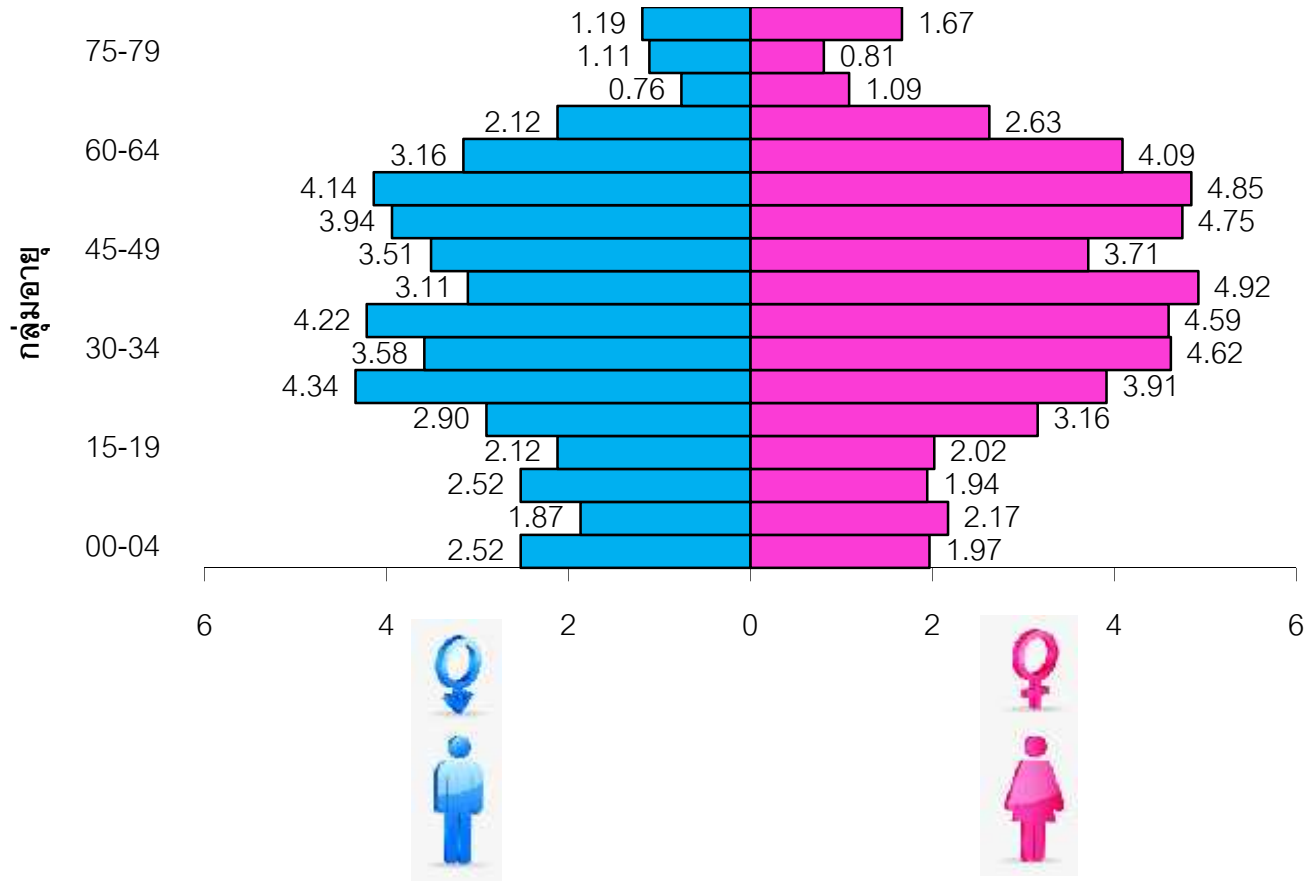
### 3.2 ช่วงอายุและจำนวนประชากร

ประชากรทั้งสิ้น 4,018 คน แยกเป็นชาย ๑,895 คน หญิง 2,123 คน

ตารางประชากร เทศบาลตำบลแม่ท่าช้าง

หมู่ที่	บ้าน / หมู่ที่	จำนวนประชากร		รวม	จำนวน ครัวเรือน	ผู้ใหญ่บ้าน	หมายเหตุ
		ชาย	หญิง				
๑	ท่าคว้าง	479	540	1,019	559	นายประพันธ์ จันทะมงคล	ไม่รวมในเขตเทศบาล
๕	แม่ซึก	75	77	152	217	นายยงยุทธ ไบมะลิ	ไม่รวมในเขตเทศบาล
๖	ดงหลวง	264	294	558	249	นายธนิศพงษ์ ไชยพัฒน์อมร	
๗	ป่าแป้ - โรงวัว	498	588	1,086	559	นายสันต์โตด ดอกจันทร์	
๘	กอง	142	202	344	202	นายธนพล ปวงเรือน	
๙	ดง	437	422	859	๒38	นายตั้ง มงคล	ไม่รวมในเขตเทศบาล
	ทะเบียน บ้านกลาง						
	รวม	1,895	2,123	4,018	2,024		

## ปิรามิดประชากร เทศบาลตำบลแม่ท่าช้าง อ.หางดง จ.เชียงใหม่



#### 4. สภาพทางสังคม

##### 4.1 การศึกษา

ในพื้นที่เทศบาลตำบลแม่ท่าช้าง มีศูนย์พัฒนาเด็กเล็กเทศบาลตำบลแม่ท่าช้าง จำนวน ๑ ศูนย์ โรงเรียนประถมศึกษา ๑ แห่ง โรงเรียนมัธยมศึกษา รายละเอียดดังนี้

4.๑.๑ ศูนย์พัฒนาเด็กเล็กเทศบาลตำบลแม่ท่าช้าง จำนวน ๑ ศูนย์

ศูนย์พัฒนาเด็กเล็กเทศบาลตำบลแม่ท่าช้าง ( ตั้งอยู่หมู่ที่ ๖ )

จำนวนครู 6 คน ชาย คน หญิง คน

จำนวนเด็กเล็ก 102 คน ชาย 54 คน หญิง 47 คน

4.๑.๒ โรงเรียนประถมศึกษา ๑ แห่ง ( สำนักงานคณะกรรมการการศึกษาแห่งชาติ)

##### โรงเรียนบ้านดง

จำนวนห้อง ๘ ห้องเรียน

จำนวนครู ( ข้าราชการครู ) ๑๐ คน

จำนวนครู ( ลูกจ้างชั่วคราว ) ๑ คน

ครูพี่เลี้ยงเด็กพิการ ๑ คน

จำนวนภารโรง ( ลูกจ้างประจำ ) ๑ คน

จำนวนเจ้าหน้าที่ ๑ คน

ระดับการศึกษา	ชาย	หญิง	รวม	หมายเหตุ
อนุบาล ๑	๑๔	๑๕	๒๙	
อนุบาล ๒	๙	๑๐	๑๙	
ประถมศึกษาปีที่ ๑	๒๑	๙	๓๐	
ประถมศึกษาปีที่ ๒	๙	๙	๑๘	
ประถมศึกษาปีที่ ๓	๑๒	๑๑	๒๓	
ประถมศึกษาปีที่ ๔	๑๒	๑๓	๒๕	
ประถมศึกษาปีที่ ๕	๑๔	๑๕	๒๙	
ประถมศึกษาปีที่ ๖	๑๙	๑๔	๓๓	
รวม	๑๑๐	๙๖	๒๐๖	

##### 4.๑.๓ โรงเรียนมัธยมศึกษา

โรงเรียนหางดงรัฐราษฎร์อุปถัมภ์ แปลง ๒ เนื้อที่ ๑๘ ไร่เศษ ตั้งอยู่หมู่ที่ ๗ ตำบลหางดง อำเภอหางดง จังหวัดเชียงใหม่



## 4.2 สาธารณสุข

- ใช้บริการจากโรงพยาบาลทางตงเนื่องจากในพื้นที่เทศบาลไม่มีสถานอนามัยประจำตำบล/หมู่บ้าน

- ศูนย์สาธารณสุขมูลฐานประจำหมู่บ้าน ๕ แห่ง
- อัตราการมีและใช้ส้วมราดน้ำ ร้อยละ.....๑๐๐.....

## 4.3 อาชญากรรม

- การป้องกันอาชญากรรมในชุมชน อาศัยฝ่ายปกครองท้องถิ่นชุมชน ประสานงานร่วมกับตำรวจ อปพร. อสม. ในพื้นที่ ร่วมกันออกตรวจพื้นที่ทุกเดือน โดยได้รับงบประมาณสนับสนุนจากเทศบาลตำบลแม่ท่าช้าง เพื่อป้องกันปัญหาอาชญากรรมที่อาจเกิดขึ้น

- การติดตั้งกล้องวงจรปิดของเทศบาลตำบลแม่ท่าช้าง เพื่อคอยสอดส่องดูแลอาชญากรรมที่อาจเกิดขึ้นในชุมชน

## 4.4 ยาเสพติด

- การป้องกันปัญหาเสพติดในชุมชน อาศัยฝ่ายปกครองท้องถิ่นชุมชน ประสานงานร่วมกับตำรวจ อปพร. อสม. ในพื้นที่ ร่วมกันออกตรวจพื้นที่ทุกเดือน โดยได้รับงบประมาณสนับสนุนจากเทศบาลตำบลแม่ท่าช้าง เพื่อป้องกันปัญหาเสพติดที่อาจเกิดขึ้นในชุมชน

- การติดตั้งกล้องวงจรปิดของเทศบาลตำบลแม่ท่าช้าง ระยะที่ 1 – 3 เพื่อคอยสอดส่องดูแลปัญหาเสพติด ที่อาจเกิดขึ้นในชุมชน

## 4.5 การสังคมสงเคราะห์

- กองทุนสวัสดิการชุมชนเทศบาลตำบลแม่ท่าช้าง จำนวน 1 แห่ง
- กองทุนหมู่บ้าน จำนวน 6 หมู่บ้าน
- อสม. จำนวน 6 หมู่บ้าน
- อปพร จำนวน 6 หมู่บ้าน

## 5. ระบบการบริการพื้นฐาน

### 5.1 การคมนาคมขนส่ง

- |                        |    |     |         |    |          |
|------------------------|----|-----|---------|----|----------|
| - ถนนทางหลวงแผ่นดิน    | ๑  | สาย | ความยาว | ๑  | กิโลเมตร |
| - ถนนลาดยาง            | ๑๖ | สาย | ความยาว | ๒๕ | กิโลเมตร |
| - ถนนคอนกรีตเสริมเหล็ก | ๑๙ | สาย | ความยาว | ๘๖ | กิโลเมตร |

### 5.2 การไฟฟ้า

- จำนวนประชากรที่ใช้ไฟฟ้า ๖ หมู่บ้าน จำนวน ๑,๖๘๘ หลังคาเรือน

### 5.3 การประปา

- ประปาหมู่บ้าน จำนวน 6 หมู่บ้าน

### 5.4 โทรศัพท์

- สถานีโทรคมนาคมอื่นๆ.....๑.....แห่ง ( โทรศัพท์สาธารณะ )
- อื่นๆ ( ระบุ ).....แห่ง

### 5.5 ไปรษณีย์หรือการสื่อสารหรือการขนส่ง และวัสดุ ครุภัณฑ์

- ที่ทำการไปรษณีย์โทรเลข.....-.....แห่ง

## 6. ระบบเศรษฐกิจ

ประชากรส่วนใหญ่ในพื้นที่ประกอบอาชีพเกษตรกรรม ค้าขาย และข้าราชการ

### 6.1 การเกษตร

- ทำนา จำนวน 83 ครัวเรือน
- ทำสวน (ลำไย กลิ้ว มะนาว มะม่วง) จำนวน 37 ครัวเรือน

### 6.2 การประมง

-

### 6.3 การปศุสัตว์

- ประชากรที่ทำการปศุสัตว์ของเทศบาลตำบลแม่ท่าช้าง เป็นการเลี้ยงสัตว์แบบครัวเรือน ซึ่งเลี้ยงสัตว์ที่มีพื้นที่ไม่กว้างมาก ส่วนใหญ่สำหรับไว้บริโภคเองในครัวเรือน เช่น ไก่บ้าน ปลา เป็นต้น แต่จะมีบางส่วนที่เลี้ยงไว้สำหรับจำหน่าย แต่จะมีจำนวนไม่มาก เช่น โคเนื้อ นกกระทา เป็นต้น

### 6.4 การบริการ

-

### 6.5 การท่องเที่ยว

มีโบราณสถานที่เก่าแก่ สวยงาม สำคัญ และเป็นทีเคารพของประชาชน เช่น วิหารวัดทางดง พระเจ้านั่งโกน (เป็นพระที่เจ้าเมืองและเสนาอำมาตย์ในสมัยก่อนได้แกะสลักจากตอไม้ไว้) ซึ่งสามารถพัฒนาให้เป็นแหล่งท่องเที่ยวเชิงอนุรักษ์และแหล่งเรียนรู้ด้านศิลปวัฒนธรรม และประวัติศาสตร์ได้

### 6.6 อุตสาหกรรม

- โรงงานอุตสาหกรรม ๔ แห่ง
- โรงสีข้าว ๑ แห่ง

### 6.7 การพาณิชย์และกลุ่มอาชีพ

- ร้านค้า ๑๐๘ แห่ง
- อู่ซ่อมรถ ๗ แห่ง
- หอพัก ๑๖ แห่ง

### 6.8 แรงงาน

-

## 7. ศาสนา ประเพณี วัฒนธรรม

### 7.1 การนับถือศาสนา

- วัด/สำนักสงฆ์	จำนวน	๒	แห่ง
- ศาลเจ้า	จำนวน	๗	แห่ง
- โบราณสถาน	จำนวน	๑	แห่ง

### 7.2 ประเพณีและงานประจำปี

- ประเพณีสงกรานต์
- ประเพณีตักบาตรพระเจ้านั่งโกน
- ประเพณีสลากภัต
- ประเพณีลอยกระทง
- ประเพณีบุญบอยหลวง
- งานทำบุญตามวันสำคัญทางศาสนา
- งานสรงน้ำพระธาตุวัดท้าวคำวัง

### 7.3 ภูมิปัญญาท้องถิ่น ภาษาถิ่น

#### ภูมิปัญญาท้องถิ่น

- ภูมิปัญญาการประกอบอาชีพ ( การจักสาน, นวดแผนโบราณ, การตีมีด, การทำยาสมุนไพร, การประดิษฐ์ ฯลฯ)
- ภูมิปัญญาการแต่งกาย (การตัดเย็บเสื้อผ้าพื้นเมือง, การแต่งกายด้วยผ้าพื้นเมือง ฯลฯ)
- ภูมิปัญญาการทำอาหาร (การทำพริกlaub, น้ำพริกตาแดง, การทำขนม ฯลฯ)
- ภูมิปัญญาทางสังคมและวัฒนธรรม (การทำสวดดอก,ควัก ตัดตุงพื้นเมือง, ฯลฯ)

#### ภาษา

ภาษาที่ใช้ส่วนใหญ่ คือภาษาล้านนา ภาษาไทย และภาษาต่างประเทศ โดยประชาชนส่วนใหญ่ที่เป็นคนพื้นถิ่นเดิมจะใช้ภาษาล้านนาในการสื่อสารแต่ไม่สามารถเขียนเป็นภาษาล้านนาได้ การเขียนจะใช้ภาษาไทย ส่วนภาษาต่างประเทศนั้น ประชาชนสามารถสื่อสารได้บ้างเล็กน้อยเนื่องจากเชียงใหม่เป็นเมืองท่องเที่ยว ชาวต่างชาติเข้ามาติดต่อในชุมชนเพิ่มขึ้น ดังนั้น ประชาชนจึงสื่อสารได้บ้างเป็นบางส่วน

### 7.4 สินค้าพื้นเมืองและของที่ระลึก

- พริกlaub
- น้ำพริกตาแดง
- น้ำพริกหนุ่ม
- ดอกไม้ประดิษฐ์
- ตะกร้าเชือกฟางสาน

## 8. ทรัพยากรธรรมชาติ

### 8.1 น้ำ

มีลำน้ำและลำเหมืองขนาดเล็กไหลผ่านเทศบาลตำบลแม่ท่าช้าง รวม ๗ สาย คือ

๑. ลำน้ำแม่ท่าช้าง
๒. ลำน้ำแม่ซึก
3. ลำเหมืองกอง
4. ลำเหมืองจอมทอง
5. ลำเหมืองแม่ตาช่วย
6. ลำเหมืองกลาง
7. ลำเหมืองลัวะ

### 8.2 ป่าไม้

-

### 8.3 ภูเขา

-

### 8.4 คุณภาพของทรัพยากรธรรมชาติ

-

## 9. อื่นๆ (ถ้ามี)

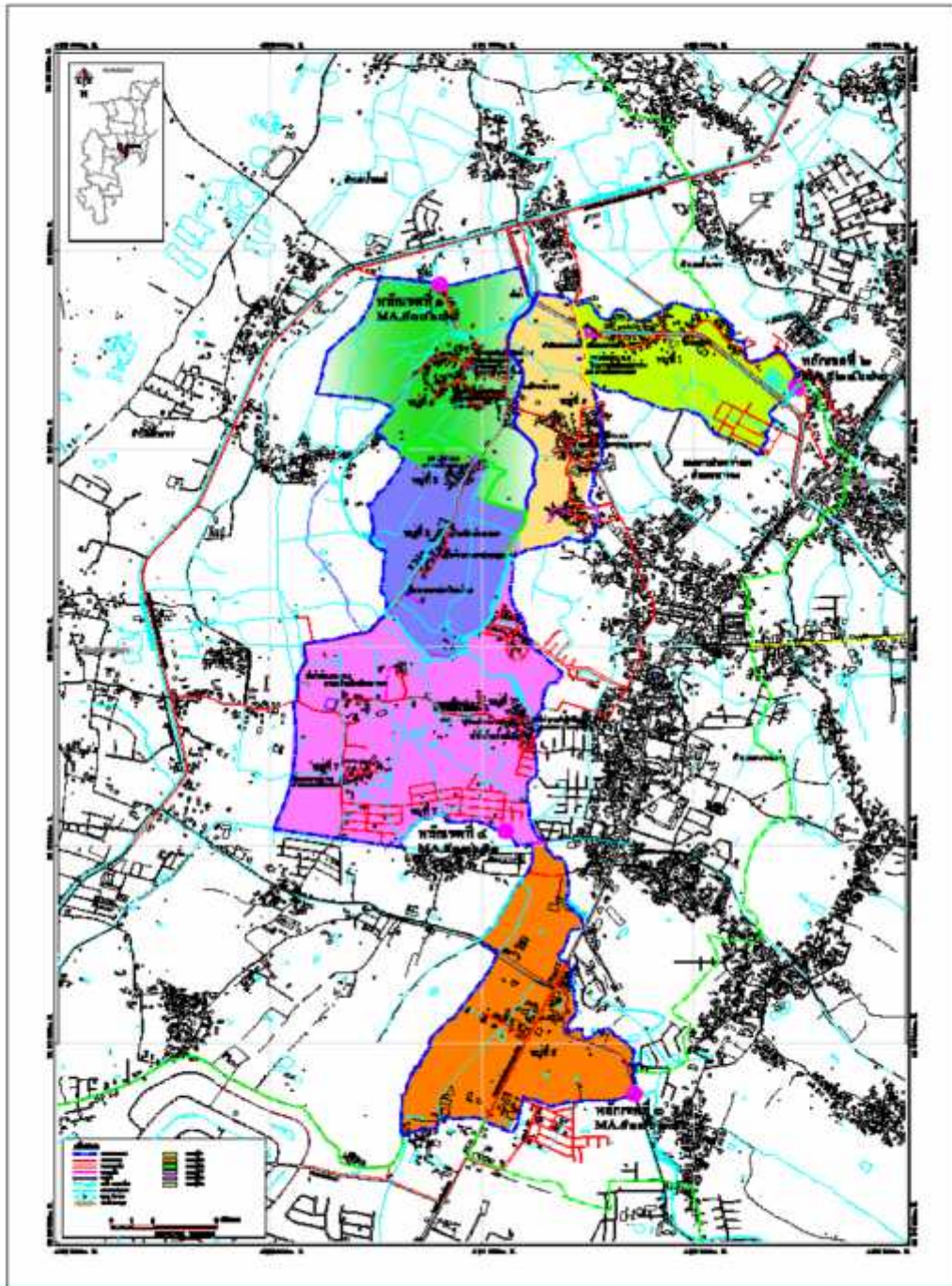
-

## ส่วนที่ 2

แผนที่เทศบาลตำบลแม่ท่าช้าง อำเภอหางคอง จังหวัดเชียงใหม่

มาตราส่วน ๑ : ๒๐๐,๐๐๐

๒ กิโลเมตร



### ส่วนที่ 3

แผนส่งเสริมการท่องเที่ยวเทศบาลตำบลแม่ท่าช้าง  
ตำบลหางดง อำเภอหางดง จังหวัดเชียงใหม่  
ประจำปี 2561 - 2563

กิจกรรม	ระยะเวลา	สถานที่ดำเนินการ	หมายเหตุ
1.โครงการอนุรักษ์และสืบสานประเพณี ดงพระเจ้านั่งโก้น	ก.ค. 61	ดงพระเจ้านั่งโก้น หมู่ที่ 9 บ้านดง	
2.เผยแพร่ประชาสัมพันธ์(ดงพระเจ้า นั่งโก้น) ผ่านทางเว็บไซต์	ต.ค.60 – ก.ย.61 (ตามความเหมาะสม)	เว็บไซต์ของเทศบาล	
3.ปรับปรุงภูมิทัศน์ในเขตเทศบาลตำบล แม่ท่าช้างและดงพระเจ้านั่งโก้น	ต.ค.60 – ก.ย.61	พื้นที่ในเขตเทศบาลตำบล แม่ท่าช้าง	
4.กิจกรรมบึงคลินนิ่งเดีย	ต.ค.60 – ก.ย.61	พื้นที่ในเขตเทศบาลตำบล แม่ท่าช้าง	

แผนส่งเสริมการท่องเที่ยวภายในเทศบาลตำบลแม่ท่าช้าง (พ.ศ.2561-2563)

ที่	โครงการ/กิจกรรม	วัตถุประสงค์	เป้าหมาย	งบประมาณ			ตัวชี้วัด	ผลที่คาดว่าจะได้รับ	หน่วยงานที่รับผิดชอบ
				2561	2562	2563			
1	โครงการอนุรักษ์และสืบสานประเพณีตุงพระเจ้านั่งโกน	เพื่อส่งเสริมและอนุรักษ์ประเพณีตุงพระเจ้านั่งโกน	ตุงพระเจ้านั่งโกน หมู่ที่ 9	40,000	40,000	40,000	มีกิจกรรมร่วมกันและสืบทอดประเพณีร่วมกัน	ประชาชนได้ร่วมกันสืบทอดประเพณีโบราณและส่งเสริมการท่องเที่ยว	กองการศึกษา
2	เผยแพร่ประชาสัมพันธ์ (ตุงพระเจ้านั่งโกน) ผ่านทางเว็บไซต์	เพื่อประชาสัมพันธ์ข้อมูลข่าวสารและกิจกรรมการจัดงานของเทศบาล	มีการประชาสัมพันธ์แหล่งท่องเที่ยว	20,000	20,000	20,000	สื่อประชาสัมพันธ์ เช่น เว็บไซต์ของเทศบาล บอร์ดประชาสัมพันธ์	แหล่งท่องเที่ยวในพื้นที่เทศบาลตำบลแม่ท่าช้างเป็นที่ยอมรับ	สำนักปลัด
3	3.ปรับปรุงภูมิทัศน์ในเขตเทศบาลตำบลแม่ท่าช้างและตุงพระเจ้านั่งโกน	เพื่อสร้างภาพลักษณ์แก่แหล่งท่องเที่ยวและพื้นที่ในเทศบาล	พื้นที่ในเขตเทศบาลตำบลแม่ท่าช้าง	30,000	30,000	30,000	พื้นที่ในเขตเทศบาลมีภูมิทัศน์ที่สวยงาม	นักท่องเที่ยวมีความประทับใจและมีจิตสำนึกในการอนุรักษ์สิ่งแวดล้อม	สำนักปลัด
4	กิจกรรมบึงคลินนิ่งเดีย	เพื่อให้พื้นที่ในชุมชนและแหล่งท่องเที่ยวมีความสะอาดสวยงาม	พื้นที่ในเขตเทศบาลตำบลแม่ท่าช้าง	5,000	5,000	5,000	พื้นที่ในเขตเทศบาลมีภูมิทัศน์ที่สวยงาม	นักท่องเที่ยวมีความประทับใจและมีจิตสำนึกในการอนุรักษ์สิ่งแวดล้อม	สำนักปลัด

